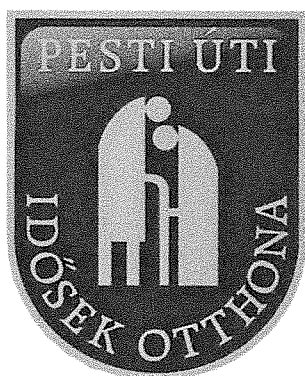


iktatószám: KI/68-18/2020.

**FŐVÁROSI ÖNKORMÁNYZAT**  
**PESTI ÚTI IDŐSEK OTTHONA**  
**1173 BUDAPEST, PESTI ÚT 117.**



**TŰZVÉDELMI SZABÁLYZAT**

2020.



## TARTALOMJEGYZÉK

1. A szabályzat célja, hatálya .....	3
2. A tűzvédelmi szervezet és a tűzvédelmi feladatokat ellátó személyek feladatai és kötelezettségei .....	3
2.1. A tűzvédelmi szervezet .....	3
2.2. Tűzvédelmi feladatok és kötelezettségek.....	3
2.2.1. Az intézményvezető .....	3
2.2.2. A tűzvédelmi feladatok ellátására kijelölt személy.....	4
2.2.3. Intézményi dolgozók.....	5
3. A tűzveszélyességi kockázati osztály .....	5
4. Tűzvédelmi szabályok .....	6
4.1. Általános tűzvédelmi szabályok.....	6
4.2. Dohányzás.....	6
4.3. Raktározás.....	6
4.4. Tűzoltási útvonal.....	8
4.5. Épület kiürítése .....	8
4.6. Tüzelő- és fűtőberendezések .....	9
4.7. Elektromos berendezések.....	9
4.8. Tűzvédelmi berendezések .....	10
5. Alkalmoszerű tűzveszélyes tevékenységre vonatkozó tűzvédelmi szabályok.....	10
6. Tűzvédelmi oktatás .....	11
7. Az intézményi dolgozóknak a tüzeset vagy műszaki mentést igénylő esemény esetén végrehajtandó feladatai .....	11
8. Tűzvédelemmel összefüggő fontosabb jogszabályok .....	12
9.. Záró rendelkezések .....	14
Mellékletek .....	15



Jelen tűzvédelmi szabályzat elkészítésére a tűzvédelmi szabályzat készítéséről szóló 30/1996. (XII. 6.) BM rendelet, a tűz elleni védekezésről, a műszaki mentésről és a tűzoltóságról szóló 1996. évi XXXI. törvény, valamint az Országos Tűzvédelmi Szabályzatról szóló 54/2014. (IX.6.) BM rendelet előírásai alapján került sor.

## **1. A szabályzat célja, hatálya**

A szabályzat célja, hogy megállapítsa a tűzvédelemre vonatkozó intézményi szintű szabályokat, valamint biztosítsa azok érvényre jutását.

A szabályzat tárgyi és személyi hatálya kiterjed

- a) az intézmény működtetésében lévő valamennyi épületre, építményre, valamint
- b) az ott található vagyontárgyakra,
- c) az intézmény területén tartózkodó személyekre.

## **2. A tűzvédelmi szervezet és a tűzvédelmi feladatokat ellátó személyek feladatai és kötelezettségei**

### **2.1. A tűzvédelmi szervezet**

A tűzvédelmi szervezet élén az intézményvezető áll.

Az intézményben a tűzvédelmi feladatok ellátásához szükséges személyi és tárgyi feltételek biztosításáért, az irányítási feladatok ellátásáért és a tűzvédelem működtetéséért az intézményvezető tartozik felelősséggel.

A tűzvédelmi feladatok ellátásának gyakorlati megvalósításáért az intézményvezető által megbízott tűzvédelmi főelőadó felelős (*1. számú melléklet*).

Az intézmény által közalkalmazotti jogviszony keretében foglalkoztatott intézményi dolgozók kötelesek közreműködni a tűzvédelmi feladatok ellátásában, a tűz megelőzésében.

A tűzvédelmi feladatok finanszírozása az intézmény költségvetéséből történik.

### **2.2. Tűzvédelmi feladatok és kötelezettségek**

#### **2.2.1. Az intézményvezető**

Az intézményvezető tűzvédelmi feladatai és kötelezettségei:

- a) a tűzvédelmi feladatokat ellátó tűzvédelmi főelőadó kijelölése;



- b) az e szabályzatban foglaltak figyelembevételével munkaköri leírásban vagy megbízási szerződésben szabályozza a tűzvédelemben résztvevők feladatkörét;
- c) elkészíteti és kiadja a vezetése alatt álló költségvetési szerv tűzvédelmi szabályzatát és tűzriadó tervét;
- d) gondoskodik arról, hogy az irányítása alatt álló intézmény közalkalmazottai a tűzvédelmi szabályzatban foglaltakat megismerjék és ezen előírásokat betartva végezzék tevékenységüket.

### **2.2.2. A tűzvédelmi feladatok ellátására kijelölt személy - *tűzvédelmi megbízott***

A tűzvédelmi feladatok ellátásáért felelős személy feladata és kötelezettségei:

- a) gondoskodik a tűzvédelmi jogszabályokban, szabványokban, műszaki előírásokban és szabályzatokban foglalt előírások érvényre juttatásáról;
- b) rendszeresen, de legalább évente egy alkalommal ellenőrzi, hogy az intézmény tűzvédelmi felkészültsége megfelelő-e, elvégzi az OTSZ-ben előírt tűzvédelmi ellenőrzéseket, gondoskodik az észlelt hibák és hiányosságok megszüntetéséről, erről az intézményvezetőnek beszámol, jelentést tesz;
- c) elkészíti a tűzvédelmi szabályzatot, gondoskodik annak rendszeres felülvizsgálatáról;
- d) gondoskodik a tűzriadó terv elkészítéséről, valamint a tűzriadó terv tartalmának az érintettekkel való megismertetéséről;
- e) gondoskodik a szükséges tájékoztatási, tűzvédelmi oktatási feladatok ellátásáról;
- f) vezeti a tűzvédelmi oktatással kapcsolatos dokumentációt;
- g) tűzvédelmi felvilágosító és propaganda tevékenységet végez;
- h) ellátja a tűzveszélyes tevékenységgel kapcsolatos tűzvédelmi feladatokat;
- i) gondoskodik a tűzoltó technikai eszközök, felszerelések
  - meglétéről,
  - üzemképességük fenntartásáról,
  - karbantartásuk és felülvizsgálatuk ellenőrzéséről;
- j) kapcsolatot tart a területileg illetékes hivatásos tűzoltósággal;
- k) részt vesz a szakmai felügyeletet ellátó szervek által tartott ellenőrzéseken, segíti munkájukat;
- l) minden tüzesetet, valamint tüzesettel összefüggő személyi sérülést 24 órán belül jelent az intézményvezetőnek;



m) évenként értékeli az intézményi tulajdonban lévő épületek tűzvédelmi helyzetét, és arról a tárgyévét követő február 15-ig tájékoztatást ad az intézményvezető részére.

Az intézmény felsőszintű tűzvédelmi szakképesítéssel rendelkező személyt foglalkoztat, mert olyan épületet üzemeltet, amelyben a menekülésben korlátozott személyek elhelyezése, ellátása, gondozása történik és e személyek egyidejű létszáma meghaladja a 100 főt.

### 2.2.3. Intézményi dolgozók

Az intézményi dolgozók tűzvédelmi feladatai és kötelezettségei:

- a) a tűzvédelmi szabályok betartása;
- b) a tűzvédelmi oktatásban való részvétel;
- c) a tűzjelzéssel, a tűzoltással és a műszaki mentéssel kapcsolatos feladatok megismerése és a vonatkozó ismeretek elsajátítása;
- d) tűz észlelése esetén a tűzriadó tervben lefektetett eljárásrend betartása;
- e) a tűzoltásvezető által elvárt mértékű közreműködés a tűz oltásában és a mentési munkálatokban;
- f) a tüzmegelőzés érdekében az elektromos és egyéb tűzveszély forrást jelentő berendezések üzembiztonságának használat előtti, és használat közbeni ellenőrzése.

### 3. A tűzveszélyességi kockázati osztály

A tűzvédelmi rendelkezések megállapítása és alkalmazása céljából el kell végezni az épületek tűzveszélyességi kockázati besorolását.

A tűzveszélyességi kockázati osztályba sorolásnál figyelembe kell venni:

- a) az épületek szintmagasságát, a kockázati egységben tartózkodók menekülési képességét,
- b) a rendeltetés szerinti tevékenységet, a helyiségek befogadóképességét, a beépített tűzjelzőberendezést.

A tűzveszélyességi kockázati osztályba sorolást a *2. számú melléklet* tartalmazza.



## 4. Tűzvédelmi szabályok

### 4.1. Általános tűzvédelmi szabályok

Az intézményi tulajdonban lévő épületeket és azok helyiségeit, környezetét, az épület(ek)ben és az épület(ek) környezetében tárolt, illetve ideiglenesen elhelyezett, szállított anyagokat csak a rendeltetésüknek megfelelően lehet használni.

A vezető beosztású dolgozók tevékenységük végzése közben, és annak befejezése után kötelesek ellenőrizni a tűzvédelmi szabályok megtartását, és a szabálytalanságokat meg kell szüntetniük.

Lakószobába tilos az elektromos hőtermelő berendezések és tűzveszélyes anyagok bevitele és használata *(így különösen: vízforraló, rezsó, kávéfőző, vasaló, mikrohullámú, sütő, benzin, gázpalack, petárda, gyertya, egyéb hőtermelő berendezés, tűzveszélyes anyag, eszköz, használati tárgy)*.

A tűzvédelmi berendezések beazonosíthatóságuk érdekében jól láthatóan megjelölésre kerülnek.

### 4.2. Dohányzás

Égő dohányterméket, gyufát és egyéb gyújtóforrást tilos olyan helyre tenni, eldobni, ahol az tüzet, vagy robbanást okozhat.

Az intézmény épületei esetében gondoskodni kell a dohányzást tiltó táblák, illetve a gyújtóeszköz, gyújtóforrás bevitelére vonatkozó tilalmi táblák, jelzések elhelyezéséről, valamint e tilalom betartatásáról. Gondoskodni kell dohányzásra kijelölt helyek meghatározásáról, e helyek táblával való ellátásáról. Dohányozni csak a dohányzásra kijelölt helyeken lehet. A dohányzóhelyek felsorolását a *4. számú melléklet* tartalmazza.

### 4.3. Raktározás

A raktározás során figyelembe kell venni a raktározott anyag jellegét, tűzveszélyességi osztályba sorolását.

Nem lehet a pincében robbanásveszélyes osztályba tartozó anyagot tárolni.

Padlástérben robbanásveszélyes osztályba tartozó anyag és I-III. tűzveszélyességi fokozatú folyadék és gáz nem tárolható. Egyéb szilárd anyag csak olyan módon és mennyiségben helyezhető el, hogy azok a tetőszerkezet, valamint a kémény megközelítését ne



akadályozzák, szükség esetén eltávolíthatóak legyenek a tetőszerkezet éghető anyagú elemeitől, és a kéménytől legalább 1 méter távolságra helyezkedjenek el.

Anyagok tárolása:

- a) Az éghető anyagokat csak nem éghető anyagból készült állványon, polcon szabad tárolni.
- b) A raktárakban, irattárakban a papír és egyéb éghető vagy könnyen gyulladó anyagokat, hulladékot és göngyöleget össze kell takarítani és a kijelölt tároló helyre kell vinni. A helyiségek folyamatos tisztántartásáról és rendjéről gondoskodni kell.
- c) Bármilyen tevékenység során keletkező éghető anyagokat, hasznosíthatatlan hulladékokat folyamatosan el kell távolítani. A műszaki csoport tevékenysége során keletkezett olajjal, zsírral szennyezett éghető hulladékot jól záródó fedővel ellátott és nem éghető anyagú edényben kell gyűjteni, majd a munka befejezése után a kijelölt gyűjtőhelyre kell szállítani.
- d) A szennyezett tűzveszélyes folyadékot, valamint a zsírral és olajjal szennyezett hulladékot más hulladékkal közös edényben gyűjteni vagy más hulladékkal közös gyűjtőhelyre kiönteni vagy elhelyezni nem szabad.
- e) Az intézmény dolgozója köteles tűzveszélyes folyadékok (benzin, gázolaj) csepegése, elfolyása vagy gázszivárgás észlelése esetén tőle telhetően mindent megtenni annak érdekében, hogy ezen folyamatokat megakadályozza, illetve haladéktalanul köteles jelezni a csepegést, elfolyást vagy szivárgást a tűzvédelmi főelőadónak.
- f) A kiömlő tűzveszélyes folyadékot fel kell itatni (homok, rongy) és az így szennyezett anyagot a helyiségből el kell szállítani. A megsemmisítésig megfelelő edényben kell tárolni.

Tűzveszélyes folyadékok tárolása, használata:

- a) Tűzveszélyes folyadékot csak hibátlan állapotú, zárt palackban, hordóban, kannában szabad szállítani, tárolni. Tűzveszélyes folyadékot tartalmazó zárt edényt szállítani és tárolni egymásra rakva nem szabad.



- b) Minden tűzveszélyes folyadékot tartalmazó edényt feltűnő módon meg kell jelölni („Tűzveszélyes”), továbbá azokon az edényben lévő tűzveszélyes folyadék megnevezését is fel kell tüntetni.
- c) Tűzveszélyes folyadékot tároló helyiségben más anyagot még ideiglenesen sem szabad elhelyezni.
- d) A tároló helyiségeket zárva kell tartani. A helyiség tűzvédelmének biztosítására a bejárati ajtó közelében porral oltó tűzoltó készüléket kell készenlétben tartani.

#### Oxigénpalackok kezelése, szállítása és tárolása:

Intézményünkben egészségügyi célra rendszeresített oxigénpalackok a II. illetve III. emeleten találhatóak. A palackokat szállításnál, tárolásnál ütődés és eldőlés ellen biztosítani kell. Zsíros, olajos kézzel hozzájuk nyúlni tilos.

A tűzvédelmi főelőadó a rendészeknek tájékoztatást nyújt az oxigénpalackok elhelyezkedéséről, így ezen veszélyforrásról tűzriasztás esetén az intézkedő ügyeletes rendész megfelelően tájékoztatni tudja a helyszínre érkező tűzoltásvezetőt/tűzoltókat.

#### **4.4. Tűzoltási útvonal**

Az intézmény közlekedési, tűzoltási felvonulási útvonalait, területeit, valamint vízszerezési helyekhez vezető útjait állandóan szabadon és olyan állapotban kell tartani, amely alkalmas a tűzoltó gépjárművek közlekedésére és működtetésére.

Az építményben, helyiségben és szabadtéren a villamos berendezés kapcsolója, a közmű nyitó- és zárószerkezetének, a tűzjelző kézi jelzésadójának, a nyomásfokozó szivattyúnak, valamint hő- és füstelvezető kezelőszerkezetének, nyílásainak, továbbá a tűzvédelmi berendezés, felszerelés és készülék hozzáféréseinek, megközelítésének lehetőségét állandóan biztosítani kell, azokat eltorlaszolni még átmenetileg sem szabad.

Az épületek menekülési útvonalai nem szűkíthetők le.

#### **4.5. Épület kiürítése**

Biztosítani kell tűz, vagy robbanás esetén az épületek kiürítésének lehetőségét, valamint azt, hogy az ott tartózkodók biztonságos helyre távozhassanak, illetve eltávolíthatóak legyenek.

A kiürítés lehetőségét biztosítani kell:

- a) a szabadba, illetve





b) ideiglenesen védett tűszakaszba, füstmentes lépcsőházba.

Az épület elhagyásának módja a tűzriadó tervben (6. számú melléklet) került részletesen kifejtésre.

#### **4.6. Tüzelő- és fűtőberendezések - (pótfűtést biztosító elektromos eszközök, kazánok, hőlégfűvő, olajradiátorok, gázcirkók)**

Csak olyan fűtési rendszer alkalmazható, használható, amely rendeltetésszerű működtetése során nem okoz tüzet vagy robbanást.

Nem használható hőszugárzó a papír és egyéb könnyen éghető, gyúlékony anyagok közvetlen közelében.

A tüzelő- és fűtőberendezések éves karbantartása keretében - jellemzően a fűtési szezon elején - meg kell győződni arról, hogy nem hibásodtak-e meg, műszaki állapotuk megfelelő-e, illetve nem veszélyesek-e. A fűtő- és tüzelőberendezések felügyeletét megfelelő szakismerettel rendelkező szakember végzi.

A nem központi, hanem helyi fűtőberendezések használatakor kellő óvatossággal kell eljárni.

#### **4.7. Elektromos berendezések**

A világító berendezéseket úgy kell elhelyezni, használni, hogy azok a környezetükre tűzveszélyt ne jelenthessenek. A napi munkavégzést követően a világító berendezéseket le kell kapcsolni.

Az elektromos berendezéseket az éghető anyagoktól védő távolságot tartva kell elhelyezni és használni, hogy azok ne okozhassanak gyulladást. A napi munkavégzést követően az elektromos berendezéseket le kell kapcsolni.

A nem használt berendezéseket a villamos hálózatról le kell választani.

A közvetlen hőleadású elektromos berendezéseket kizárólag olyan helyen lehet használni, melynek közvetlen környezetében (50 cm-en belül) nincs éghető anyag.

Meghibásodott, műszakilag kifogásolható állapotú elektromos berendezést nem szabad addig használni, amíg a villanyszerelő karbantartó szakmunkás ki nem javítja a hibáját. A hibás berendezéseket el kell látni a következő felirattal „Hiba miatt nem használható!”.



#### 4.8. Tűzvédelmi berendezések

- a) Az épület(ek)ben a telefonkészülékek mellett, illetve más feltűnő helyeken elhelyezésre került a tűzoltóság hívószáma (*tűzoltóság: 105, mentők: 104, központi segélyhívó 112*).
- b) A tűz észlelésére, jelzésére, oltására alkalmas tűzjelző és/vagy oltóberendezések szintén elhelyezésre kerültek.
- c) A tűzvédelmi berendezések állandóan üzemképes állapotban vannak tartva.
- d) A tűzvédelmi berendezésekről figyelemfelkeltő táblák kerültek kihelyezésre.
- e) Gondoskodni kell arról, hogy a tűzvédelmi berendezések mindig elérhetőek, hozzáférhetőek legyenek.
- f) A tűzvédelmi berendezéseket helyükről elvinni, vagy rendeltetésüktől eltérően használni nem lehet.
- g) Az épületekben az OTSZ rendelkezéseinek figyelembevételével tűzoltó készülékek kerültek elhelyezésre.
- h) A tűzoltó berendezést, készüléket, eszközt, felszerelést és anyagot a tűzvédelmi főelőadó köteles ellenőrizni. A tűzoltó készülékek meglétét negyedévente, a tűzoltó készülékek és tűzcsapok megfelelőségét félévente ellenőrzi.
- i) A tűzoltó készülékekről és azok kötelező karbantartásáról nyilvántartást vezet a tűzvédelmi főelőadó.
- j) A tűzoltó-vízforrások és tartozékaik felülvizsgálati és karbantartási nyilvántartását szintén a tűzvédelmi főelőadó vezeti.

#### 5. Alkalmoszerű tűzveszélyes tevékenységre vonatkozó tűzvédelmi szabályok

Nem lehet tűzveszélyes tevékenységet végezni olyan helyen, ahol az tüzet vagy robbanást idézhet elő.

Alkalmoszerű tűzveszélyes tevékenységet az előzetesen írásban, a helyszín adottságainak ismeretében meghatározott feltételek alapján szabad végezni. Az intézményben az alkalmoszerű tűzveszélyes tevékenység (jellemzően hegesztési javítás) elvégzéséhez a tűzvédelmi főelőadó ad írásban engedélyt (Engedély tűzveszélyes ipari munka végzéséhez).

Az alkalmoszerű tűzveszélyes tevékenységre vonatkozó feltételeknek tartalmazniuk kell a tevékenység időpontját, helyét, leírását, a munkavégző nevét és – tűzvédelmi szakvizsgálóhoz



kötött munkakör esetében – a bizonyítvány számát, valamint a vonatkozó tűzvédelmi szabályokat és előírásokat.

## 6. Tűzvédelmi oktatás

Az intézményi dolgozókat tűzvédelmi oktatásban kell részesíteni.

A tűzvédelmi oktatást

- a foglalkoztatás megkezdése előtt, valamint
- ezt követően évenként az *5. számú mellékletben* meghatározott határnapiig kötelező megtartani.

Rendkívüli tűzvédelmi oktatást kell tartani, ha tüzeset, vagy más hasonló rendkívüli esemény ezt indokolja.

A tűzvédelmi oktatásnak tartalmaznia kell legalább a következőket:

- a) a tűzvédelmi szabályzat ismertetését,
- b) az adott tevékenység és munkaterület tűzveszélyességére és főbb veszélyforrásaira való felhívást,
- c) a tűz esetén követendő magatartás ismertetését,
- d) a tűzjelzés módját,
- e) az elhelyezett tűzoltó készülékek, tűzoltó eszközök, berendezések használatával kapcsolatos ismereteket,
- f) a tűzvédelmi szabályok megszegésének következményeit.

A tűzvédelmi oktatásban való részvételtől nyilvántartást - Tűzvédelmi oktatási naplót - kell vezetni (*8. számú melléklet* Jegyzőkönyv ismétlődő tűzvédelmi oktatásról).

Az évenkénti rendszeres oktatáson részt nem vevő személyek részére pótktatást kell szervezni.

A lakókat felvételükkor kötelezően, majd ezt követően a tűzvédelmi főelőadó által szükségesnek ítélt helyzetekben és gyakorisággal tájékoztatni szükséges a betartandó tűzvédelmi szabályokról.

## 7. Az intézményben dolgozóknak a tüzeset vagy műszaki mentést igénylő esemény esetén végrehajtandó feladatai



A tűz elleni védekezésről, a műszaki mentésről és a tűzoltóságról szóló 1996. évi XXXI. törvény definiálja a tüzeset és műszaki mentés fogalmát és meghatározza a tűzjelzéssel, a tűzoltással és a műszaki mentéssel kapcsolatos feladatokat.

Aki tüzet vagy annak közvetlen veszélyét észleli, köteles azt haladéktalanul jelezni az intézmény rendészeti csoportjának.

Az intézmény dolgozói a tűzoltásban, a műszaki mentésben – ellenszolgáltatás nélkül – életkoruk, egészségi, fizikai állapotuk alapján elvárható személyes részvétellel, adatok közlésével kötelesek közreműködni.

A tűz oltásának felelős vezetője a tűzoltásvezető, aki a tűzoltóság vagy a hivatásos katasztrófavédelmi szerv tagja. A tűzoltás helyszínén más személy csak a tűzoltásvezető előzetes engedélyével intézkedhet. A tűzoltásvezető a tűz oltásában és a mentési munkálatokban az intézmény dolgozóit életkoruk, egészségi és fizikai állapotuk alapján elvárható közreműködésre kötelezheti, járműveiket, eszközeiket, felszereléseiket, anyagaikat igénybe veheti.

A tűzriadó terv (6. számú melléklet) minden részletre kiterjedően tartalmazza, hogy tűz esetén az intézményi dolgozóknak, hogyan kell eljárniuk a tűzvédelmi berendezés kezelése, a tűzoltás és mentés, a rendfenntartás, a technológiai folyamat leállítása és az áramtalanítás kapcsán.

A műszaki mentések jelzésére, a jelzés feltételeinek biztosítására, a műszaki mentésben való részvételre, irányítására ugyancsak e fejezet és a tűzriadó terv szabályai vonatkoznak.

#### 8. Tűzvédelemmel összefüggő fontosabb jogszabályok

- 1996. évi XXXI. Törvény a tűz elleni védekezésről, a műszaki mentésről és a Katasztrófavédelemről
- 2012. évi XC. Törvény 2012. évi XC. törvény a kéményseprő-ipari közszolgáltatásról
- 23/2011. (III.8.) Korm. rendelet a zenés, táncos rendezvények működésének biztonságosabbá tételéről
- 259/2011. (XII. 7.) Korm. rendelet a tűzvédelmi hatósági feladatokat ellátó szervezetekről, a tűzvédelmi bírságról és a tűzvédelemmel foglalkozók kötelező élet- és balesetbiztosításáról
- 9/2015. (III.25.) BM rendelete a hivatásos katasztrófavédelmi szerveknél, az önkormányzati és létesítmény Katasztrófavédelemnél, az önkéntes tűzoltó egyesületeknél, valamint az ez irányú szakágazatokban foglalkoztatottak szakmai képzési



követelményeiről és szakmai képzéseiről

- 54/2014. (XII. 5.) BM rendelet az Országos Tűzvédelmi Szabályzatról
- 16/2012. (IV. 3.) BM rendelet az egyes tűzmegeelőzési hatósági, szakhatósági eljárásokért és szolgáltatásokért fizetendő igazgatási szolgáltatási díjról
- 43/2011. (XI. 30.) BM rendelet a katasztrófavédelmi kirendeltségek illetékességi területéről 30/1996. (XII. 6.) BM rendelet
- 30/1996. (XII. 6.) BM rendelet a tűzvédelmi szabályzat készítéséről 229/2014. (IX.5.) Korm. rendelet
- 229/2014. (IX.5.) Korm. rendelete a tűzvédelmi hatósági feladatokat ellátó szervezetekről, a tűzvédelmi bírságról és a tűzvédelemmel foglalkozók élet- és balesetbiztosításáról szóló 259/2011. (XII.17.) Korm. rendelet, valamint egyes közigazgatási hatósági ügyek kiemelt jelentőségűvé nyilvánításáról és az eljáró hatóságok kijelöléséről szóló kormányrendeletek módosításáról
- 1999. évi XLII. Törvény A nemdohányzók védelméről szóló törvény



## 9. Záró rendelkezések

Jelen szabályzat rendelkezéseit figyelembe kell venni a házirendek tűzvédelmi előírásainak meghatározásakor.

Jelen szabályzatban foglaltakat a kiadás időpontjától kell alkalmazni, ezzel egy időben az előző szabályzat hatályát veszti.

A szabályzat a jóváhagyását követően lép hatályba és visszavonásig érvényes.

**Készítette: Bagita Andrea**

**Elérhetőségei: +36 – 70-9-340-185**

1214, Budapest, Szabadság utca 57/B

**Készítés dátuma: 2020. 09. 01.**

**Készítő tűzvédelmi szakmai képesítését igazoló dokumentum egyedi azonosító:**

Kiállító intézmény neve, címe: **Petra Security Kft. 1135, Budapest, Béke utca 8-10.**

Szakmai képesítést igazoló dokumentum száma: **CXB C 448650**

Szakmai képesítés megnevezése: **53 861 10 Tűzvédelmi főelőadó**

Szakmai képesítést igazoló dokumentum kiállítási dátuma: **2016.10.12.**

**Bagita Andrea**  
tűzvédelmi megbízott

**Jóváhagyta:**



**Merucza Erika**  
intézményvezető



## MELLÉKLETEK

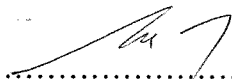
1. számú melléklet

## MEGBÍZÓLEVÉL

Megbízom Bagita Andrea tűzvédelmi megbízott , munka- és környezetvédelmi felelőst, hogy a Fővárosi Önkormányzat Pesti Úti Idősek Otthonában (1173 Budapest, Pesti út 117.) a tűz-, munka- és környezetvédelem kapcsán felmerülő feladatokat lássa el, továbbá kinevezem a Legionella által okozott fertőzési kockázatot jelentő közegekre, illetve létesítményekre vonatkozó közegészségügyi előírásokról szóló 49/2015. (XI. 6.) EMMI rendelet 1. számú melléklet 2. pontja szerinti legionella kockázatkezeléssel megbízott személynek.

**Budapest, 2020.09.01.**



  
.....  
**Merucza Erika**  
intézményvezető



**Az intézmény épületeinek kockázati osztály szerinti besorolása**

**„A” épület kockázati osztályának meghatározása**

- Járófelület szintmagassága 7,1 m. AK
- Bent tartózkodók menekülési képessége alapján önállóan menekülnek. NAK
- Tárolási alaprendeltetés alapján AK

**„B” épület kockázati osztályának meghatározása**

- Járófelület szintmagassága alapján 12,45 m. AK
- Bent tartózkodók menekülési képessége alapján önállóan menekülnek. NAK
- Tárolási alaprendeltetés alapján NAK

**„D” épület kockázati osztályának meghatározása**

- Járófelület szintmagassága alapján 19,45 m. AK
- Bent tartózkodók menekülési képessége alapján (előkészítés nélkül menthetők) KK
- Tárolási alaprendeltetés alapján AK

**„C” épület kockázati osztályának meghatározása**

- Járófelület szintmagassága alapján 12,45 m. AK
- Bent tartózkodók menekülési képessége alapján (előkészítés nélkül menthetők) KK
- Tárolási alaprendeltetés alapján AK

**„E” épület Központi gyógyszerosztó kockázati osztályának meghatározása**

- Járófelület szintmagassága alapján 0. NAK
- Bent tartózkodók menekülési képessége alapján önállóan menekülnek. NAK
- Tárolási alaprendeltetés alapján AK

**„F” épület Gondozóház kockázati osztályának meghatározása**

- Járófelület szintmagassága alapján 0,2 m. NAK
- Bent tartózkodók menekülési képessége alapján önállóan menekülnek. NAK
- Tárolási alaprendeltetés alapján AK

**„G” épület Irodaépület kockázati osztályának meghatározása**

- Járófelület szintmagassága alapján 0,5 m. NAK
- Bent tartózkodók menekülési képessége alapján önállóan menekülnek. NAK
- Tárolási alaprendeltetés alapján AK

**Portaépület kockázati osztályának meghatározása**

- Járófelület szintmagassága alapján 0. NAK
- Bent tartózkodók menekülési képessége alapján önállóan menekülnek. NAK
- Tárolási alaprendeltetés alapján AK





### Az anyagok tűzveszélyességi osztályozása

#### 1. Robbanásveszélyes osztályba tartozik

- a) a kémiai biztonságról szóló törvény szerint robbanó, fokozottan tűzveszélyes, tűzveszélyes, kismértékben tűzveszélyes anyag és keverék,
- b) az a folyadék, olvadék, amelynek zárttéri lobbanáspontja 21 °C alatt van vagy nyílttéri lobbanáspontja legfeljebb 55 °C, vagy üzemi hőmérséklete nagyobb, mint a nyílttéri lobbanáspont 20 °C – kal csökkentett értéke,
- c) az éghető gáz, gőz, köd,
- d) az a por, amely a levegővel robbanásveszélyes keveréket képez és
- e) az 54/2014. (XII. 5.) BM rendelet hatálybalépése előtt „A” vagy „B” tűzveszélyességi osztályba sorolt anyag.

#### 2. Tűzveszélyes osztályba tartozik

- a) a szilárd éghető anyag, ha nem tartozik robbanásveszélyes osztályba,
- b) a legalább 50 °C nyílttéri lobbanáspontú gázolajok, tüzelőolajok, petróleum,
- c) az a folyadék, olvadék, amelynek nyílttéri lobbanáspontja 55 °C felett van, vagy üzemi hőmérséklete a nyílttéri lobbanáspontjánál legalább 20 °C – kal kisebb,
- d) az a gáz, amely önmaga nem ég, de az égést táplálja, a levegő kivételével,
- e) a vonatkozó műszaki követelmény szerinti eljárással meghatározott, 150 °C – nál magasabb gyulladási hőmérsékletű B-F tűzvédelmi osztályú építőanyag,
- f) az a vizes diszperziós rendszer, amelynek lobbanáspontja szabványos módszerrel nem állapítható meg, és éghetőanyag-tartalma 25% - nál nagyobb, víztartalma pedig 50% - nál kisebb és
- g) az 54/2014. (XII. 5.) BM rendelet hatálybalépése előtt „C” vagy „D” tűzveszélyességi osztályba sorolt anyag.

#### 3. Nem tűzveszélyes osztályba tartozik

- a) a nem éghető anyag,
- b) az A1 vagy A2 tűzvédelmi osztályú építőanyag és
- c) az 54/2014. (XII. 5.) BM rendelet hatálybalépése előtt „E” tűzveszélyességi osztályba sorolt anyag.



### **A dohányzóhelyek felsorolása**

#### **A dohányzásra az alábbi helyek kerülnek kijelölésre:**

- a Főbejárat előtti területen
- a Gazdasági I Bejárat előtti területen - a szabadban
- Gazdasági II Bejárat előtti területen
- Az „A” épület hátsó híd kijáratánál - a szabadban
- A „D” épület vészkijárata előtti területen - a szabadban
- Az udvaron



5. számú melléklet

### Tűzvédelmi oktatás éves határnapja

A tűzvédelmi oktatás éves határnapjaként ..... hónap ..... napját jelölöm meg.

Kelt: .....

.....  
intézményvezető



### Tűzriadó terv

#### A tűzriadó terv tartalmazza:

- a) a tűzjelzés módját;
- b) a tűzoltóság, valamint az épületben, szabadterén tartózkodó veszélyeztetett személyek riasztási rendjét, az épület, szabadter elhagyásának módját;
- c) a tűz esetén az intézményi dolgozók szükséges tennivalóit (*tűzvédelmi berendezés kezelése, tűzoltás és mentés, rendfenntartás, technológiai folyamat leállítása, áramtalanítás stb.*);
- d) a főbb veszélyforrások megnevezését (utalással a védekezési szabályokra);
- e) a létesítmény helyszínrajzát, az épület szintenkénti alaprajzait a tűzvédelmi szempontból fontos berendezések (eszközök), központi elzárók (kapcsolók), a vízszerezési helyek, a d) pont szerinti veszélyforrások, a kiürítési útvonalak és az 50 főnél nagyobb befogadóképességű helyiségek (előadóterem, ellátotti étterem) megengedett maximális befogadóképességének megjelölésével.

#### A tűzriadó terv végrehajtása, gyakorlása

A tűzriadó tervben foglaltak végrehajtását szükség szerint, de legalább évente egyszer az érintettekkel gyakoroltatni, és annak eredményét értékelni és azt írásban rögzíteni kell.

A gyakorlat során tapasztalt hibák, hiányosságok megszüntetésére 15 napon belül írásban intézkedni kell. A tervezett gyakorlatról annak időpontja előtt legalább 15 nappal, továbbá a gyakorlat bejelentett időpontjával kapcsolatos változásról a tűzvédelmi hatóságot értesíteni kell. A tűzvédelmi megbízott felelős azért, hogy az intézmény valamennyi dolgozója megismerje a tűzriadó tervet. A kézi tűzoltó készülékek és fali tűzcsapok használatát és az épületszintek folyosóinak áramtalanítását köteles megtanítani az intézmény valamennyi dolgozójának. A tűzvédelmi megbízott a rendészeket a tűzriadó tervben foglalt feladatokra speciálisan felkészíti, különös figyelmet fordítva az épület teljes áramtalanításának és gázmentesítésének módjára.

#### A tűzriadó terv tárolása

A tűzriadó terv az intézményvezetőnél, a gazdasági vezetőnél, az intézményvezető ápolónál, a portaépület szolgálati helyiségében, valamint emeletenként a nővérszobákban állandóan hozzáférhető és jól látható helyen elhelyezésre került, egyben a tűzvédelmi szabályzat elválaszthatatlan mellékletét képezi.



## TÚZRIADÓ TERV

Fővárosi Önkormányzat Pesti Úti Idősek Otthona (1173 Budapest, Pesti út 117.)

### A TÚZJELZÉS MÓDJA

#### Tűzjelző hálózat tűzjelzése:

1. A Fővárosi Önkormányzat Pesti Úti Idősek Otthona (továbbiakban: intézmény) által nyújtott bentlakásos szociális ellátási formákat igénybevevő személyek lakhatására, életvitelszerű tartózkodására szolgáló épületrészekben tűzjelző hálózat került kiépítésre. Tűz észlelése esetén a tűzjelző hálózat jelzése a portaépület tűzjelző központjába fut be.

A kazánházban és a pincében gázveszély jelző készülékek kerültek elhelyezésre, melyeknek a jelzései szintén a portaépületbe futnak be.

2. A rendészeti feladatokat mindenkor 2 fő rendész látja el (*tűzriadó terv szerinti eltérő feladataikra figyelemmel alkalmazott elnevezésük: 1. intézkedő ügyeletes rendész, 2. ügyeletes rendész*).

Az intézkedő ügyeletes rendész a tűzjelző központba beérkezett tűzjelzést követően haladéktalanul köteles a tűzjelzés helye szerinti gondozási egység növérszobájába/tűzjelzés helyéhez legközelebb eső helyszínrre telefonálni és közölni, hogy adott gondozási egység, mely szobájából/pontosan, mely helyiségből érkezett tűzjelzés a tűzjelző központba.

Ezen jelzésre figyelemmel a hívást fogadó intézményi dolgozó köteles azonnal a tűzjelzés megjelölt helyszínére sietni.

Amennyiben az intézkedő ügyeletes rendész a tűzjelzés helyszínén telefonon senkit sem tud elérni, úgy az ügyeletes rendész köteles elindulni a tűzjelzés helyszínére.

Délutáni, éjszakai, munkaszüneti napi tűzriasztás (16:00 – 07:00 óra között) esetén, az ügyeletes rendész a tűzjelzés észlelésekor azonnal köteles elindulni a tűzjelzés helyszínére.

3. A tűzjelzés helyszínére siető intézményi dolgozó/ügyeletes rendész a tűzjelzés helyszínén tapasztaltakról köteles az intézkedő ügyeletes rendésznek telefonon (vagy az időráfordítás optimalizálása érdekében kézi jeladó útján) visszajelezni - annak érdekében, hogy az intézkedő ügyeletes rendész a tűzoltóság riasztása során megfelelő tájékoztatást tudjon nyújtani a tűz helyszínéről – majd köteles megkezdeni a tűz helyszínén tartózkodók mentését, amennyiben veszélyeztetett személyek nem tartózkodnak a tűzfészek közelében köteles megkezdeni a tűz oltását kézi tűzoltó készülékkel.

4. A tűzoltóság riasztása az intézkedő ügyeletes rendész feladata.

Az ügyeletes rendész a mentésben és a tűzoltásban köteles részt venni.

Intézkedő ügyeletes rendész az intézmény dolgozóit a hangosbemondón keresztül riasztja, ők szintén a mentésben és tűzoltásban kötelesek részt venni.

5. A tűzoltóság fogadása az intézkedő ügyeletes rendész feladata.

6. A tűzoltóság megérkezését követően a tűzoltásvezető a tűz oltásában és a mentési munkálatokban az intézmény dolgozóit életkoruk, egészségi és fizikai állapotuk alapján elvárható közreműködésre kötelezheti, járműveiket, eszközeiket, felszereléseiket, anyagaikat igénybe veheti.



**Tűzet az intézmény valamely dolgozója észleli:**

Amennyiben az intézmény bármely dolgozója az intézmény területén bárhol tüzet észlel köteles azt haladéktalanul az intézmény rendészeti csoportjának (112-es mellék) telefonon jelezni.

Intézkedő ügyeletes rendész a beérkezett tűzjelzést követően azonnal köteles az alábbi sorrendet követve riasztani:

1. a tűzoltóságot,
2. az intézmény dolgozóit hangosbemondó útján,
3. Bagita Andrea tűzvédelmi megbízottat,
4. Merucza Erika intézményvezetőt.

Ezt követően szintén a fenti 3. - 6. pontban ismertetett eljárásrendet kell követni és a tűzriadó terv előírásait kell betartani.

**A TŰZOLTÓSÁG, VALAMINT AZ ÉPÜLETBEN TARTÓZKODÓ  
VESZÉLYEZTETETT SZEMÉLYEK RIASZTÁSI RENDJE, AZ ÉPÜLET  
ELHAGYÁSÁNAK MÓDJA**

A tűzoltóság riasztása az intézkedő ügyeletes rendész feladata:

**Telefonszám: \* 105 - Segélyhívás 112**

**Tűzeset jelentése (szövege) a tűzoltóság felé:**

1. A tűzeset helye: Budapest, XVII. ker. Pesti út. 117. sz. alatti Idősek Otthona
2. Tűz helye az intézményen belül: - *a tűz konkrét helyének behatárolása*
3. Az intézmény megközelítése: Budapest felől Pesti úton a Bakancsos utcai jelzőlámpa után a következő jelzőlámpa előtt kb. 200 méterre jobbra a Kastély melletti bekötő úton.
4. Annak megjelölése, hogy mi ég, kik/mi van veszélyeztetve.  
Figyelemfelhívás arra vonatkozóan, hogy az Idősek Otthona épületeiben 550 fő idős, köztük sok -mozgásképtelen- önálló menekülésre nem képes személy élete van veszélyeztetve.
5. A bejelentésig milyen intézkedések történtek:  
a./ nappali tűzriasztás (7:00 – 16:00 között) esetén kb. 50 fő van riasztva tűzoltásra  
b./ délutáni, éjjeli, munkaszüneti napi tűzriasztás (16:00 – 7:00 között) esetén kb. 12-13 fő vesz részt az oltásban
6. Tűzet jelző neve: .....
7. Tűzjelzésre használt telefonkészülék száma: .....
8. A keletkezett tűz oltásához kézi tűzoltó készülékek és fali tűzoltási tűzcsapok (20 m-es tömlők + sugárcső) állnak a tűzoltásban résztvevők rendelkezésére.

**Az intézmény dolgozóinak riasztása:**

A hangosbemondón keresztül az alábbi szöveget közöli az intézkedő ügyeletes rendész:

**„SÜRGŐS – SÜRGŐS – SÜRGŐS! KÉREM AZ INTÉZMÉNY DOLGOZOIT  
HALADÉKTALANUL MENJENEK:::XY:::HELYRE**

A szöveget összesen háromszor kell bemondani, az XY a tűz beazonosított fészke.



A riasztás során a „TŰZ” szó nem hangozhat el a bentlakók életkorára tekintettel és a pánik elkerülése érdekében.

**TŰZ ESETÉN AZ INTÉZMÉNYI DOLGOZÓK SZÜKSÉGES TENNIVALÓI  
(TŰZVÉDELMI BERENDEZÉS KEZELÉSE, TŰZOLTÁS ÉS MENTÉS,  
RENDFENNTARTÁS, TECHNOLÓGIAI FOLYAMAT LEÁLLÍTÁSA,  
ÁRAMTALANÍTÁS STB.)**

**Gondozási egység dolgozói – lakószobát érintő tüzeset:**

1. Az intézkedő ügyeletes rendész a tűzjelző központba beérkezett tűzjelzést követően haladéktalanul köteles a tűzjelzés helye szerinti gondozási egység nővérszobájába telefonálni és közölni a hívást fogadó ápolóval, gondozóval, hogy adott gondozási egység, mely szobájából érkezett tűzjelzés a tűzjelző központba.

2. Ezen jelzésre figyelemmel a telefonhívást fogadó ápoló, gondozó köteles azonnal a tűzjelzés helyszínére sietni és az ott tapasztaltakról az intézkedő ügyeletes rendésznek telefonon/folyosón elhelyezett kézi jeladó útján visszajelezni, majd köteles megkezdi a tűz helyszínén tartózkodók mentését.

3. A hangosbemondón keresztül riasztott intézményi dolgozók a mentést már megkezdő ápolóhoz, gondozóhoz csatlakoznak és segítik a mentést a veszélyeztetett személyek biztonsága helyezése révén, valamint megkezdik a tűzoltást a rendelkezésre álló kézi tűzoltó készülékek segítségével.

A tűzvédelmi főelőadó helyszínre érkezéséig a helyszínen elsőként megjelent ápoló, gondozó irányítja a mentést, az ő határozott utasításait kell követni.

A mentés és tűzoltás során mindvégig a tűzriadó gyakorlat végrehajtása során ismertetett szabályokat betartva kell eljárni.

Ezen szabályok:

- A mentést a lakószoba ajtajához legközelebb tartózkodó személy mentésével kell megkezdeni. A lakószobában kúszva-mászva kell közlekedni.
- A kimentett személyt a mentést végző a lakószoba ajtajában köteles a helyszínre riasztott intézményi dolgozónak átadni, aki felelős a kimentett személy biztonságba helyezéséért.
- A lakószobában tartózkodók kimentését követően a szoba ajtaját be kell csukni és a küszöb feletti ajtórést nedves törülközővel le kell zárni.

**A tűz keletkezési helyén tartózkodó veszélyeztetett személyek biztonságba helyezése:**

**Tűz esetén a felvonót nem szabad használni!**

1. Vízszintes irányú mentés történhet:

- azonos épületszinten lévő folyosó szakaszra
- füstmentes lépcsőház védett előterébe
- teraszra, nyitott térbe, egyéb átmeneti helyre

2. Függőleges irányú mentés történhet:

- lépcsőházon át az alsóbb szintre, udvarra
- a mentést irányító engedélyével a biztonsági lifttel, és a tűzoltóság eszközeivel
- a tűz keletkezési helyéhez közel eső lakószobákban lakó személyeket a mentést irányító vagy utasításának megfelelően a mentésben résztvevők felszólítják a helyiségek



elhagyására és a mentésben résztvevők átkísérik őket egy biztonságos tűz szakaszba. A mozgásképtelen lakókat tolószékekkel szállítják biztonságos helyre.

**Nappali tűzriasztás esetén intézkedésre jogosult, illetve kötelezett vezetők feladatai:**

<i>Intézkedés jellege</i>	<i>Felelős munkakör</i>	<i>Felelős munkakört betöltő neve</i>
a lakók ideiglenes elhelyezésének intézése	intézményvezető	<b>Merucza Erika</b>
a lakók ideiglenes elhelyezésének intézése	gazdasági és rendészeti vezető	<b>Dr. Faragó Attila</b>
biztonságtechnikai, tűzvédelmi, műszaki intézkedések, mentések, feszültségmentesítés, gázmentesítés	tűzvédelmi megbízott	<b>Bagita Andrea</b>
elsősegélynyújtás	intézményi orvos	<b>Dr. Apanisile Ifeoluwa</b>
mozgáskorlátozott lakók mentésének irányítása	vezető ápoló	<b>Kupiné Mekes Mária</b>
lakók kitelepítése, rendfenntartás	gazdasági és rendészeti vezető	<b>Dr. Faragó Attila</b>

**Délutáni, éjszakai, munkaszüneti napi tűzriasztás (16:00 – 07:00 óra között) esetén a nappali tűzriasztásnál ismertettekén túl az intézkedő ügyeletes rendész további feladatai:**

1. Amennyiben a keletkezett tüzet nem sikerül rövid időn belül lokalizálni, úgy az intézmény illetékes vezetőit telefon útján riasztja.

<i>név</i>	<i>beosztás</i>	<i>telefon</i>	<i>lakcím</i>
Merucza Erika	intézményvezető	+36-20-339-4847	Ecser, 2233, Bajcsy Zsilinszky utca 24.
Dr. Faragó Attila	gazdasági vezető	+36-20-802-6189	Szolnok, 5008, Simon Ferenc út 41.
Bagita Andrea	tűzvédelmi megbízott	+36-70-934-0185	Budapest, 1214, Szabadság utca 57/B

2. Amennyiben a keletkezett tüzet sikerült lokalizálni, nagyobb káresemény nem történt az intézmény illetékes vezetőit a következő napi munkakezdésükkor köteles szóban tájékoztatni a tüzesetről.

3. Az esti, éjszakai, munkaszüneti napi tüzeseményről az **ügyeletes műszakvezető ápolóval** közösen írásbeli jelentést kötelesek készíteni.

**Áramtalanítás:**

**A fali tűzcsapokat (tömlő, sugárcső) használni csak a helyiség (tűzfészek) áramtalanítása után szabad!**





Az áramtalanítást a tűzoltóság tűzoltásvezetője rendeli el.

Nappali tűzriasztás (07:00 – 16:00) esetén a tűzvédelmi főelőadó irányításával a műszaki csoport dolgozói végzik el az áramtalanítást és gázelzárást.

Délutáni, éjszakai, munkaszüneti napi tűzriasztás (16:00 – 7:00) esetén az intézkedő ügyeletes rendész ad tájékoztatást a tűzoltóságvezetőnek a teljes áramtalanítás helyeiről (áramfogadó, tartalék áramot biztosító generátor), és a gáz elzárásának lehetőségeiről. Az intézkedő ügyeletes rendész köteles közreműködni a gáz elzárásában és az épület áramtalanításában, amennyiben erre a tűzoltóságvezető utasítja.

### **Intézkedés a lakók ideiglenes elhelyezésének szükségessége esetén:**

Ha az intézmény lakóit (illetve egy részüket) ki kell telepíteni, akkor az intézményvezető, vagy távollétében a gazdasági vezető köteles igénybe venni

**a Bp. XVII. Kerületi Hivatásos Tűzoltóparancsnokságot +36 1 459-2317**

az Otthon lakóinak ideiglenes elhelyezése céljából.

Ilyen jellegű intézkedésről a Fővárosi Önkormányzatot is értesíteni kell!

### **Elsősegélynyújtás:**

A keletkezett tűz során sérülést szenvedett személyeknek elsősegélyt kell nyújtani

a) az elsősegélynyújtást az intézményi orvos irányítja. Szükség esetén az intézményi orvos intézkedik a mentők értesítéséről.

b) az intézményi orvos távolléte esetén az elsősegélynyújtást az ügyeletes műszakvezető ápoló irányítja, s ha szükséges intézkedik a mentők kihívásáról, riasztásáról.

### **Technológiai folyamat leállításáért felelős:**

- Mosoda** – munkaidő alatt a mosodai csoport vezetője és a tűzvédelmi megbízott, munkaidő után a szolgálatot teljesítő egyik rendészeti munkatárs
- Élelmezés** - munkaidő alatt az élelmezési csoport vezetője és a tűzvédelmi megbízott, munkaidő után a szolgálatot teljesítő egyik rendészeti munkatárs
- Kazánház** - munkaidő alatt a tűzvédelmi megbízott, munkaidő után a szolgálatot teljesítő egyik rendészeti munkatárs.

### **Összefoglaló táblázat a nappali és délutáni, éjszakai, munkaszüneti napi tűzriasztás intézkedési rendjéről és az intézkedésért felelős személyekről:**

Nappali tűzriasztás (07:00 – 16:00 között)	Intézkedés	Délutáni, éjszakai, munkaszüneti napi tűzriasztás (16:00 - 07:00 között)
1. a tűzjelzés helye szerinti gondozási egység növérszobájában hívást fogadó ápoló, gondozó 2. ügyeletes rendész	<b>Tűzjelző központba befutott tűzjelzés helyszínének haladéktalan ellenőrzése az intézkedő ügyeletes rendész telefonhívására figyelemmel és a helyszínen tapasztaltak jelzése az intézkedő ügyeletes</b>	Az ügyeletes rendész haladéktalanul elindul a tűzjelzés helyszínére, az intézkedő ügyeletes rendész ezzel párhuzamosan a tűzjelzés helye szerinti gondozási egység növérszobáját hívja.  1. a tűzjelzés helye szerinti gondozási egység



<i>(amennyiben a telefont nem veszi fel senki a nővérszobában)</i>	<b>rendésznek</b> (gondozási egység)	nővérszobájában hívást fogadó ápoló, gondozó 2. ügyeletes rendész
1. tűzjelzéshez legközelebb található telefont felvevő intézményi dolgozó  2. ügyeletes rendész <i>(amennyiben a telefont nem veszi fel senki)</i>	<b>Tűzjelző központba befutott tűzjelzés helyszínének ellenőrzése az intézkedő ügyeletes rendész telefonhívására figyelemmel és a helyszínen tapasztaltak jelzése az intézkedő ügyeletes rendésznek</b> (gondozási egységen kívüli intézményi terület)	ügyeletes rendész
intézkedő ügyeletes rendész	<b>Tűzoltóság riasztása</b>	intézkedő ügyeletes rendész
intézkedő ügyeletes rendész	<b>Az intézmény dolgozóinak riasztása hangosbemondón keresztül</b>	intézkedő ügyeletes rendész
1. a tűzjelzés helye szerinti gondozási egység nővérszobájában hívást fogadó ápoló, gondozó  2. ügyeletes rendész  3. hangosbemondó útján a tűz helyszínére riasztott intézményi dolgozók <i>(a tűzvédelmi főelőadó a tűz helyszínére érkezésekor átveszi a tűz helyszínére elsőként megérkezett intézményi dolgozótól a mentés és tűzoltás irányítását)</i>	<b>Mentés, tűzoltás a tűzoltóvezető helyszínre érkezéséig</b> (veszélyeztetett személyek a tűzjelzés helyszínén)	1. a tűzjelzés helye szerinti gondozási egység nővérszobájában hívást fogadó ápoló, gondozó vagy ügyeletes rendész  2. hangosbemondó útján a tűz helyszínére riasztott intézményi dolgozók
1. tűzjelzéshez legközelebb található telefont felvevő intézményi dolgozó  2. ügyeletes rendész  3. hangosbemondó útján a tűz helyszínére riasztott intézményi dolgozók <i>(a tűzvédelmi főelőadó a tűz helyszínére érkezésekor átveszi a tűz helyszínére</i>	<b>Tűzoltás a tűzoltóvezető helyszínre érkezéséig</b> (veszélyeztetett személyek nem tartózkodnak a tűzjelzés helyszínén)	1. ügyeletes rendész  2. hangosbemondó útján a tűz helyszínére riasztott intézményi dolgozók



<i>elsőként megérkezett intézményi dolgozótól a tűzoltás irányítását)</i>		
intézkedő ügyeletes rendész	<b>Tűzoltóság fogadása, helyszíni tájékoztatása, portaépülettel szemben található vízvételi helyre nyíló ajtó kinyitása</b>	intézkedő ügyeletes rendész
tűzvédelmi főelőadó és a műszaki csoport dolgozói	<b>Áramtalanítás</b> (tűzoltóvezető rendeli el)	intézkedő ügyeletes rendész
biztonsági csoportvezető	<b>Rendfenntartás</b>	intézkedő ügyeletes rendész
1. intézményi orvos 2. ügyeletes műszakvezető ápoló	<b>Elsősegélynyújtás</b>	ügyeletes műszakvezető ápoló
1. intézményvezető 2. gazdasági vezető	<b>Lakók ideiglenes elhelyezése ügyében intézkedés</b>	intézményvezető

**A FŐBB VESZÉLYFORRÁSOK MEGNEVEZÉSE**  
**(UTALÁS A VÉDEKEZÉSI SZABÁLYOKRA)**

Főbb veszélyforrások az intézményben: 1. O<sub>2</sub> palackok (milyen lépések tűz esetén)  
2. benzintároló



**MELLÉKLET: AZ INTÉZMÉNY 30/1996. (XII. 6.) BM RENDELET 4.§(2)  
BEKEZDÉS E) PONTJA SZERINTI HELYSZÍNRAJZA**

Ezen Tűzriadó Terv a jóváhagyását követően lép hatályba.

Budapest, 2020. 09.01.

**Készítette:**

**Bágita Andrea**  
tűzvédelmi megbízott

**Jóváhagyta:**

**Merucza Erika**  
intézményvezető





**Áttekintő táblázat az ellenőrzésről, karbantartásról és felülvizsgálatról**

	A	B		C		D	
1	Érintett műszaki megoldás	Üzemeltetői ellenőrzés		Időszakos felülvizsgálat		Karbantartás	
2		Ciklusidő	Dokumentálás szükségessége és módja	Ciklusidő	Dokumentálás szükségessége és módja	Ciklusidő	Dokumentálás szükségessége és módja
3	Tűzoltó készülék	3 hónap (+ 1 hét)	Tűzvédelmi üzemeltetési napló	Nincs követelmény		6 hónap (+ 1 hónap) 12 hónap (+ 1 hónap) 5 év (+ 2 hónap) 10 év (+ 2 hónap)	Tűzvédelmi üzemeltetési napló
4	Fali tűzcsap, nyomásfokozó szivattyú	6 hónap (+ 1 hét)	Tűzvédelmi üzemeltetési napló	12 hónap (+ 1 hét)	Tűzvédelmi üzemeltetési napló	Az időszakos felülvizsgálattal egyidejűleg	Tűzvédelmi üzemeltetési napló
5	Beépített tűzjelző berendezés	1 nap, 1 hónap, 3 hónap (+ 1 hét)	Tűzvédelmi üzemeltetési napló	6 hónap (+ 1 hét), 12 hónap (+ 1 hét)	Tűzvédelmi üzemeltetési napló	Az időszakos felülvizsgálattal egyidejűleg	Tűzvédelmi üzemeltetési napló
6	Biztonsági világítás	1 hónap	Tűzvédelmi üzemeltetési napló	12 hónap (+ 1 hét)	Tűzvédelmi üzemeltetési napló	Az időszakos felülvizsgálattal egyidejűleg	Tűzvédelmi üzemeltetési napló
7	Vészkijárat zár	Minden rendezvény előtt, de legalább 3 hónap (+ 1 hét)	Tűzvédelmi üzemeltetési napló	6 hónap (+ 1 hét)	Tűzvédelmi üzemeltetési napló	Az időszakos felülvizsgálattal egyidejűleg	Tűzvédelmi üzemeltetési napló
8	Tűzgátló nyílászárók	1 hónap	Tűzvédelmi üzemeltetési napló	6 hónap (+ 1 hét)	Tűzvédelmi üzemeltetési napló	Az időszakos felülvizsgálattal egyidejűleg	Tűzvédelmi üzemeltetési napló
9	Biztonsági tápforrásnak minősülő dízelaggregátor	1 hónap (+ 3 nap)	Tűzvédelmi üzemeltetési napló	6 hónap (+ 1 hét)	Tűzvédelmi üzemeltetési napló	Az időszakos felülvizsgálattal egyidejűleg	Tűzvédelmi üzemeltetési napló



**JEGYZŐKÖNYV ISMÉTLŐDŐ TŰZVÉDELMI OKTATÁSRÓL**

Készült, Budapesten 202... év.....hó.....napján a Főváros Önkormányzat Pesti Úti Idősek Otthona hivatalos helységében.

**Tárgy:** 202..... évi tűzvédelmi oktatás.

**Oktatást tartotta:**.....

A Fővárosi Önkormányzat Pesti Úti Idősek Otthona tűzvédelmi szabályzatában foglaltak szerint alulírott intézményi dolgozók mai napon tűzvédelmi oktatásban részesültek.

A kiadott tűzvédelmi szabályzat alapján az oktatás az alábbiak ismertetésére terjedt ki:

- a) a-tűzvédelmi szervezet felépítése,
- b) megelőző tűzvédelmi rendelkezések és használati előírások,
- c) munkahely és munkafolyamat tűzveszélyessége,
- d) dohányzási tilalom, tiltótáblák, dohányzóhelyiségek és dohányzóhelyek jelölése,
- e) nyílt láng használatának szabályai és tűzveszélyessége,
- f) tűzveszélyes folyadék tárolása és használata,
- g) tűz terjedésének megakadályozása (gépek leállítása, helyiségek áramtalanítása)
- h) tűzjelzés lehetősége, eszközei, módjai,
- i) tűzriadó terv ismertetése,
- j) tűz esetén követendő magatartás, emberek, anyagok mentése,
- k) tűzkár felmérése, helyszín biztosítása hatósági (tűzoltóság és rendőrség), valamint az aktuális biztosító szervezet tűzvizsgálatának a befejezéséig,
- l) tűzoltó készülékek, eszközök, felszerelések, tűzcsapok elhelyezése és használata,
- m) tájékoztatás nyújtása a vészkijáratokról, menekülési útvonalakról,
- n) automatikus tűzjelző rendszer működésének ismertetése, teendők,
- o) tűzvédelmi szabályok megszegésének következményei.

Az a) – o) pontokban előírtakat a kiadott tűzvédelmi szabályzat és egyéb oktatási anyag alapján a túloldalon felsorolt dolgozók előtt oktattam és ezt aláírással is igazolom.

.....  
K.m.f.

.....  
oktató aláírása



FŐVÁROSI ÖNKORMÁNYZAT PESTI ÚTI IDŐSEK OTTHONA  
1173 Budapest, XVII. Pesti út 117. - [www.pestiut.hu](http://www.pestiut.hu)

Alulírottak, az intézmény dolgozói kijelentjük, hogy a felsorolt témaköröket részletező tűzvédelmi oktatásban részesültünk, és tudomásul vesszük, hogy az elhangzottakat kötelesek vagyunk betartani:

	Dolgozó neve	Aláírása		Dolgozó neve	Aláírása
1.			16.		
2.			17.		
3.			18.		
4.			19.		
5.			20.		
6.			21.		
7.			22.		
8.			23.		
9.			24.		
10.			25.		
11.			26.		
12.			27.		
13.			28.		
14.			29.		
15.			30.		

Általános oktatáskor távol lévő (betegség, szabadság) intézményi dolgozók oktatása:

Dolgozó neve	Aláírása	Okt.kelte	Dolgozó neve	Aláírása	Okt.kelte

A dolgozók által aláírt jegyzőkönyvet a kiállítás keltétől számított 2 évig kell megőrizni.

.....  
oktató aláírása



### Kiürítés számítással egyenértékű megengedett maximális befogadó képesség

#### 50 főnél nagyobb befogadó képességű közösségi helyiségek

1. Előadóterem 110 m<sup>2</sup>
2. Ellátotti étterem 131 m<sup>2</sup>

54/2014. (XII. 5.) BM rendelet 7. melléklet 2. táblázat 10. sor alapján:

1. 110 m<sup>2</sup> x 1 fő/1,5 m<sup>2</sup> = 73 fő
2. 131 m<sup>2</sup> x 1 fő/1,5 m<sup>2</sup> = 87 fő

Az előadóterem rendeltetésszerű használatáért és a maximális befogadóképesség betartásáért a mindenkor rendezvény szervezője a felelős.

Az ellátotti étterem rendeltetésszerű használatáért és a maximális befogadóképesség betartásáért az élelmezési csoportvezető a felelős.

#### Az épület elhagyásának jellemzői:

1. Maga az épületkomplexum - a vonatkozó előírásoknak megfelelő - épületszerkezeteinek éghetőségi tulajdonságai és tűzállósági határértékek adatai alapján a II. tűzállósági fokozatba sorolható.
2. Többszintes közösségi épület mértékadó kockázati besorolása: Közepes (KK)
3. Az épületrészek kiürítése a szomszédos tűszakaszba való távozás elvére épül.
4. A „C” – „D” épületegységek külső, nyitott, természetes szellőzésű füstmentes lépcsőházzal rendelkeznek, melyeken keresztül a szabadba távozás, az épületet elhagyni szándékozók számára biztosított.
5. A „B” épületben működő felvonók tűz esetén nem használhatóak.
6. Az épületegységek közlekedő tereit és kijelölt üzemi helyiségeit tűzjelző berendezés felügyeli, amely egyidejűleg vezérli a tűszakasz határokon – üzemszerűen nyitott állapotú – tűz gátló ajtók csukódását.
7. A tűz korai fázisának észlelése céljából minden lakóhelyiség füst jelzővel van felszerelve.
8. A tűzjelző központ a helyszínen azonnali azonosítását teszi lehetővé.
9. Az ápolóknál, gondozóknál hordozható telefonon keresztül a gyors ellenőrzés, illetve beavatkozás, a tűzoltóság gyors riasztása biztosított.
10. Miután az épület egységeken belül a menekülés iránya változhat a tűz helyének függvényében, az aktuális kiürítési irány – a biztonsági világítás mellett – irányfény rendszer is jelez, segítve ezekkel a követendő útvonal gyors megtalálását.





### MEGISMERÉSI NYILATKOZAT

A Fővárosi Önkormányzat Pesti Úti Idősek Otthona (1173 Budapest, Pesti út 117.)  
**Tűzvédelmi Szabályzatában** foglaltakat megismertem.

Tudomásul veszem, hogy az abban foglaltakat a munkavégzésem során köteles vagyok betartani.

Név	Beosztás	Dátum	Aláírás
NIRSCHLER ANIKÓ	3. em. gard. egys. vez.	2020. 09. 01	[Signature]
NEGYELICKI CHILLA	2. em. gond. egys. vez.	2020. 09. 01.	[Signature]
KLEOFÁS MARIANNA	pü. csop. vez.	2020. 09. 01.	[Signature]
VARGA ZSOLT	analitikai könyvelő	2020. 09. 01.	[Signature]
Székelys ALOJZS	GK. vezető	2020. 09. 01	[Signature]
HARIS RÓZSA	Művezető	2020. 09. 01	[Signature]
Székelys TIBOR	Művezető	2020. 09. 01	[Signature]
SAMWELL GABRIELLA	pü. csop.	2020. 09. 01	[Signature]
ZELKA MARIKA	pü. üi.	2020. 09. 01	[Signature]
DR. PASZTOR RÓZSA ESTER	jogi szakértő	2020. 09. 01	[Signature]
LAURIK ZSUZSANNA	könyvelő	2020. 09. 01.	[Signature]
Farkas Gyula	bér és munkajogi elbárálló	2020. 09. 01	[Signature]
CSOLTINEI ZEMÉNYI TERÉZ	BÉR ÉS MUNKAJÖGI ELBÁRÁLLÓ	2020. 09. 01	[Signature]
Farkas Gyula	kv. csoportvezető	2020. 09. 02	[Signature]
Farkas Beldi	felügyelő	2020. 09. 02	[Signature]
DR. FARKAS ANIKÓ	PRÁZSZEFTI CSOP.	2020. 09. 02	[Signature]
HRANYOSI KATALIN	zárk. od. vezető	2020. 09. 02	[Signature]
SALTA ZSÓFIA	religiózó	2020. 09. 02	[Signature]
OLIVIER ESTER	ügykezelő	2020. 09. 02.	[Signature]
SURÁNYI LADÓME	adm. vezető	2020. 09. 02.	[Signature]
KONDOR KATALIN	SZAKKÉPES	2020. 09. 02	[Signature]
MESTER JAROLINE	kezelő	2020. 09. 02.	[Signature]



# FŐVÁROSI ÖNKORMÁNYZAT PESTI ÚTI IDŐSEK OTTHONA

1173 Budapest, XVII. Pesti út 117. - [www.pestiut.hu](http://www.pestiut.hu)

Név	Beosztás	Dátum	Aláírás
DEBRECENI ÁMILÁNÉ	MOSODA	2020.09.02.	Debreceine'
HOSSZU' EDIT	MOSODA	2020.09.02.	[Signature]
HUSZ ANGELA	MOSODA.	2020.09.02.	[Signature]
NYAGY ERSEBET	II. emelet	2020.09.02.	[Signature]
[Signature]	III-em	2020.05.02	[Signature]
SZABZSZE TARR ILDIKO	RENDESZ	2020.09.02	Szabzsi Tarr Ildikó
MESZAROS I. KATALIN	Gaed. nővér	2020.09.02	[Signature]
Hornyóksóndor	Rendész	2020.09.02	[Signature]
Gyurovánszki Ágnes	Takarító	2020.09.02.	[Signature]

Sorozatszám: CXB C

Sorszám: 448650

Törzslap száma: 120484 / 1 / 2016

## BIZONYÍTVÁNY

Név: BAGITA ROLANDNÉ  
Születési név: SIMON ANDREA  
Születési hely: BUDAPEST  
Születési idő: 1981. év 05. hó 30. nap  
Tanulói azonosító száma: \_\_\_\_\_  
Anyja születési neve: BIRÓ ÉVA JULIANNA  
aki szakmai tanulmányait a(z) \_\_\_\_\_

PETRA SECURITY KFT. (BUDAPEST)

Nyilvántartásba vételi száma: E-001136/2015/A006

végezte.

A(z) \_\_\_\_\_  
DEBRECENI  
VIZSGAKÖZPONT KFT.

mellett működő szakmai vizsgabizottság előtt szakmai vizsgát tett.

A szakmai vizsga eredménye osztályzat: JELES(S)

Ez a bizonyítvány a szakképzésről szóló 2011. évi CLXXXVII. törvény 9. §-a értelmében az Országos Képzési Jegyzékben meghatározott

53 861 10

azonosító számú,

TÖZVEDELMI FŐELŐÁDO

megnevezésű

szakképesítés, rész-szakképesítés, szakképesítés-ráépülés\* megszerzését igazolja.

\*A megjelölt rész (szakképesítés jellege) aláhúzandó!

BUDAPEST 2016. év 10. hó 12. nap.

A szakmai vizsgabizottság  
elnöke

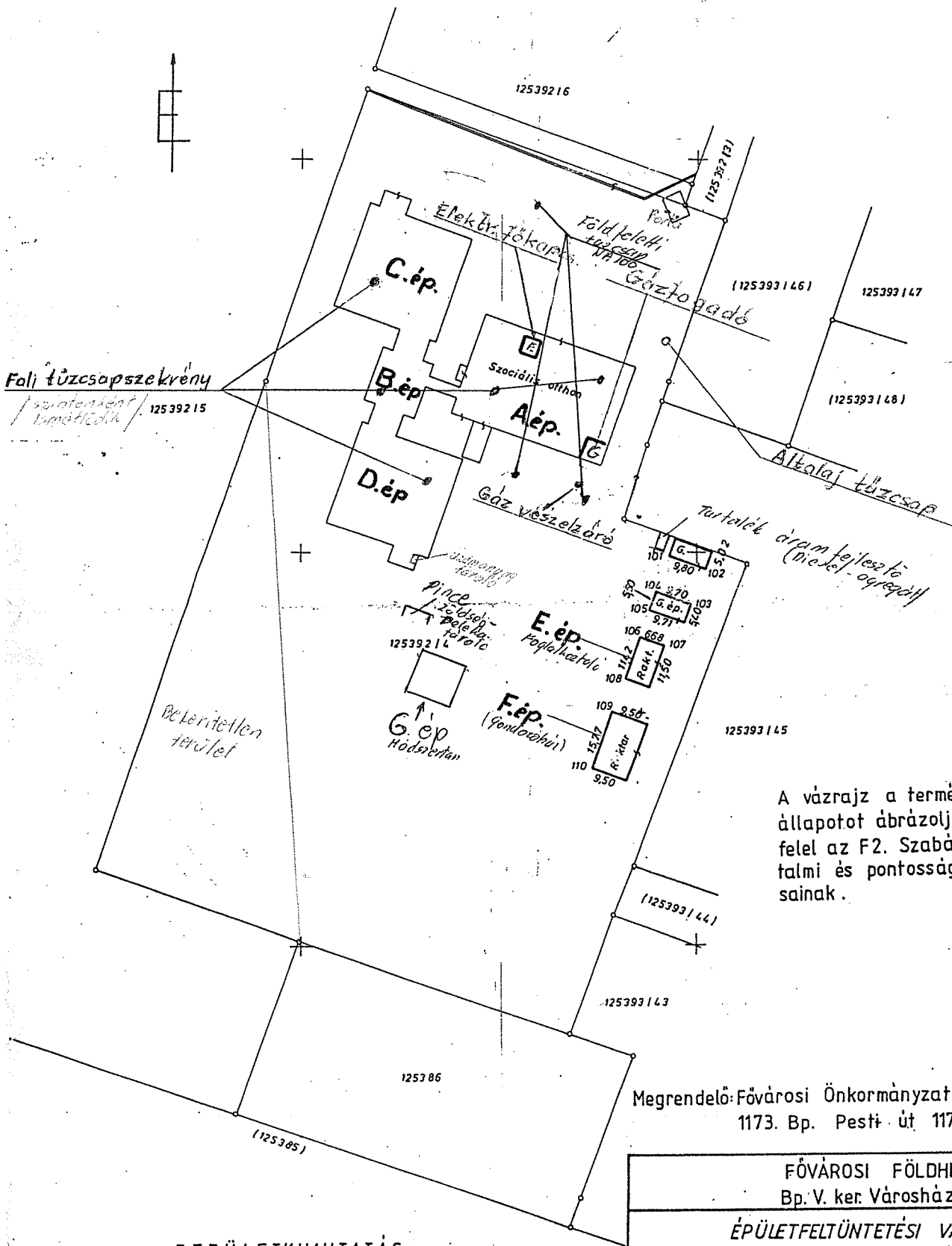


# ÉPÜLETFELTÜNTETÉSI VÁZRAJZ

a Bp. XVII. ker. 125392/4 hrsz-ú földrészleten létesített épületekről

Méretarány: 1:1000

Szelvéyszám: 767/1000



A vázrajz a természetbeni állapotot ábrázolja és megfelel az F2. Szabályzat tartalmi és pontossági előírásainak.

Megrendelő: Fővárosi Önkormányzat Szociális Otthon  
1173. Bp. Pesti út 117.

## TERÜLETKIMUTATÁS

Valtozás előtt				Valtozás után			
Hrsz	Műv. ág	Terület		Hrsz	Műv. ág	Terület	
		ha	m <sup>2</sup>			ha	m <sup>2</sup>
125392/4	Kivett Szoc.Oth.	2	4218	125392/4	Kivett Szoc.Oth.	2	4218

FŐVÁROSI FÖLDHIVATAL Bp. V. ker. Városházi u. 9-11.			
ÉPÜLETFELTÜNTETÉSI VÁZRAJZ a Bp. XVII. ker. 125392/4 hrsz-on létesített épületekről			
M = 1:1000	Szelv.szám: 767/1000	Bp. 1991. III.	
mérte, számította:	rajzolta:	ellenőrizte:	6szl. vezető:
Perkátai Tan 196/90	Honti Ferencné	Osskó András	Dr. György

A. ep. fctis.



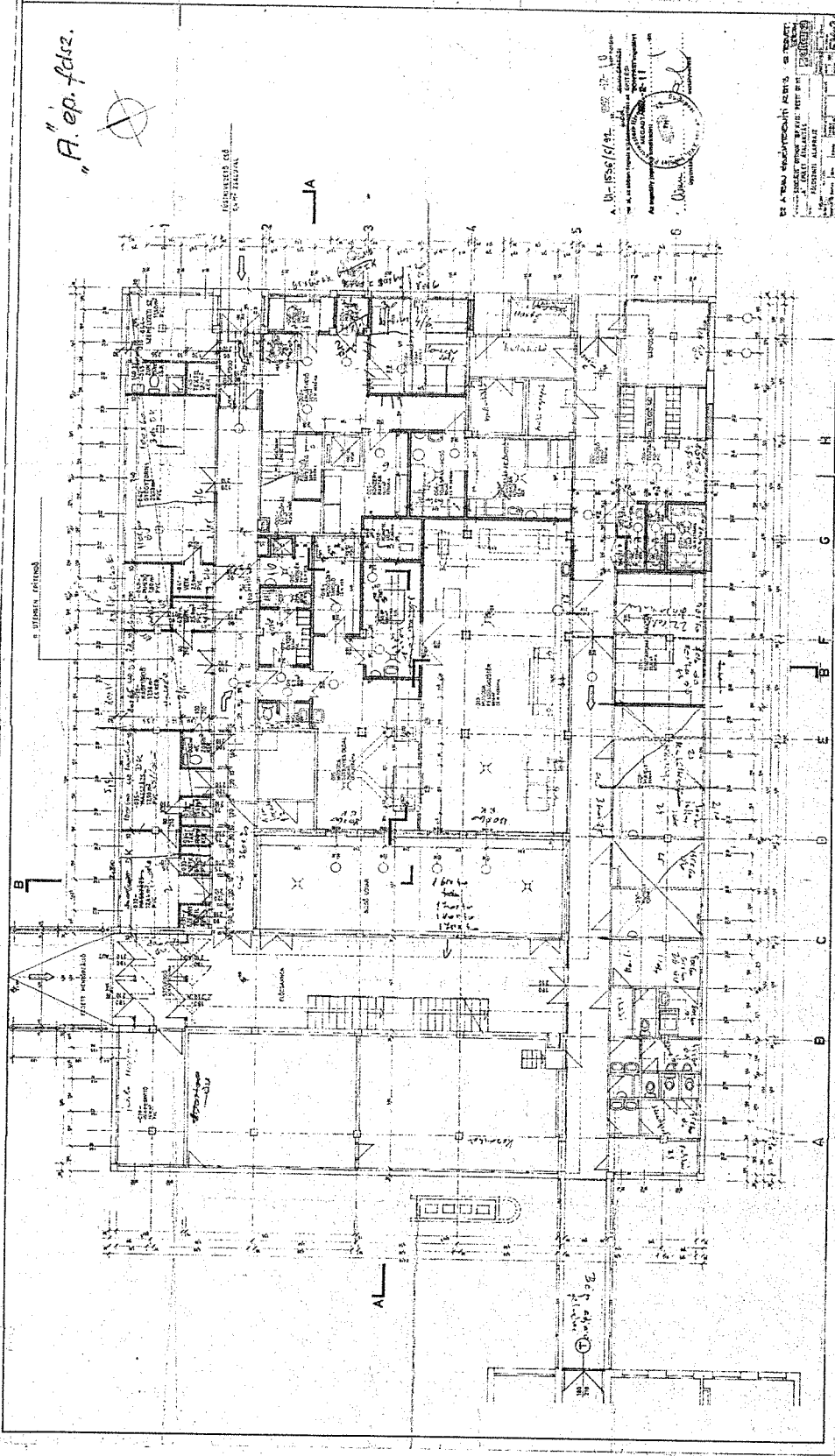
APPROVED FOR  
CONSTRUCTION

1A

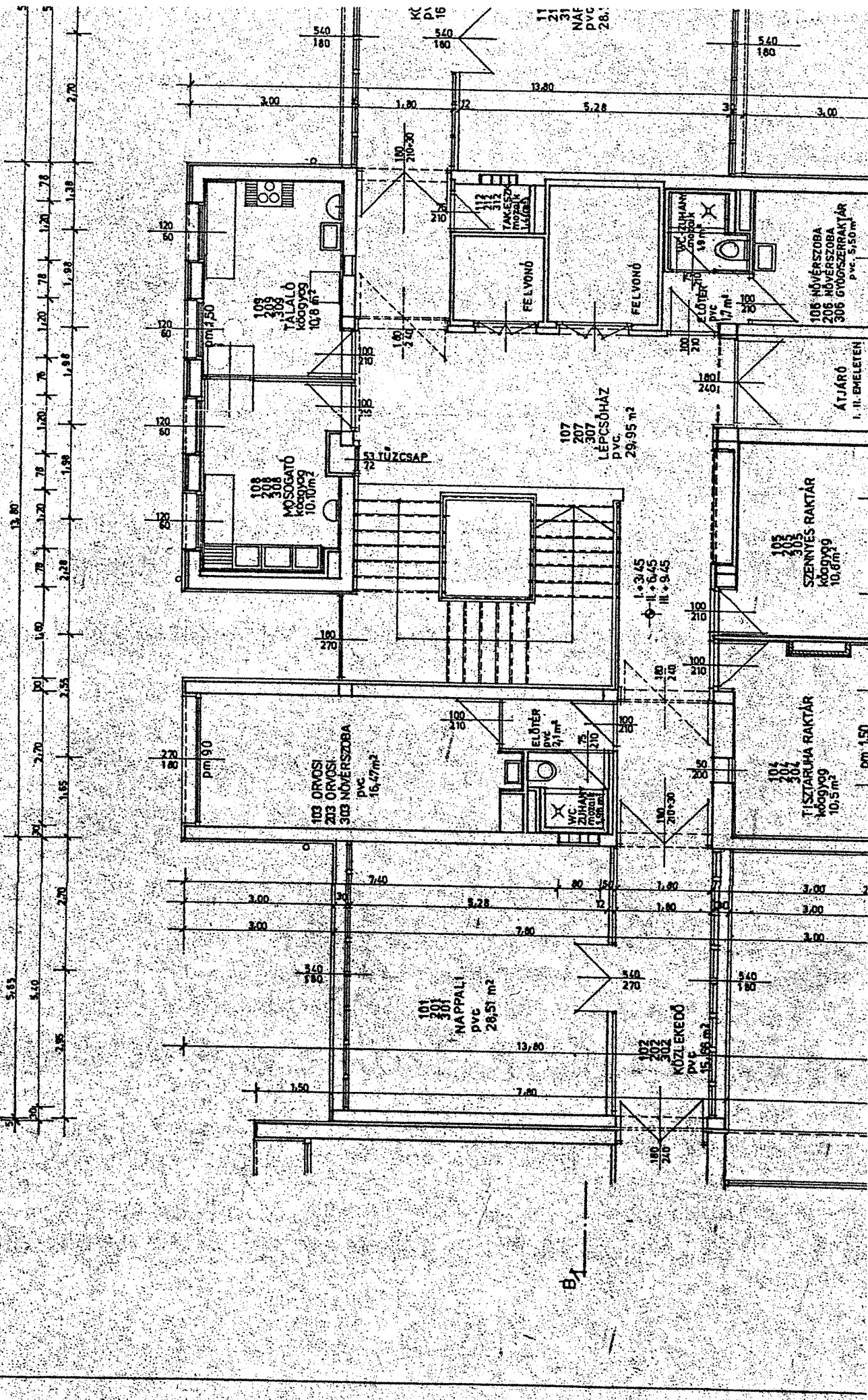
A. U. 1556/1911. 100-10-10

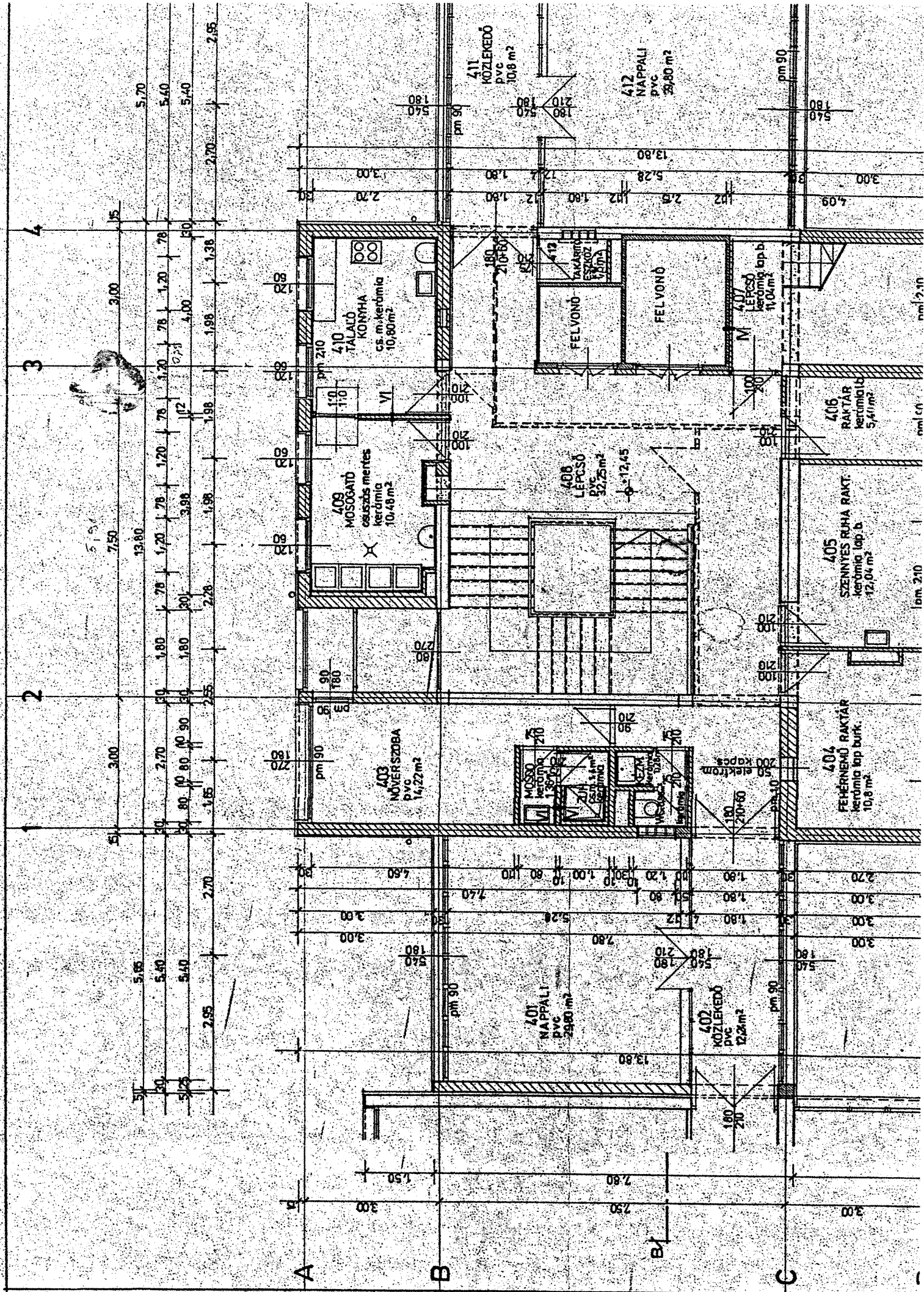


BY A. U. 1556/1911. 100-10-10  
APPROVED FOR CONSTRUCTION  
BY THE ARCHITECTS' BOARD OF THE DISTRICT OF COLUMBIA  
RECORDED  
INDEXED  
MAY 11 1911

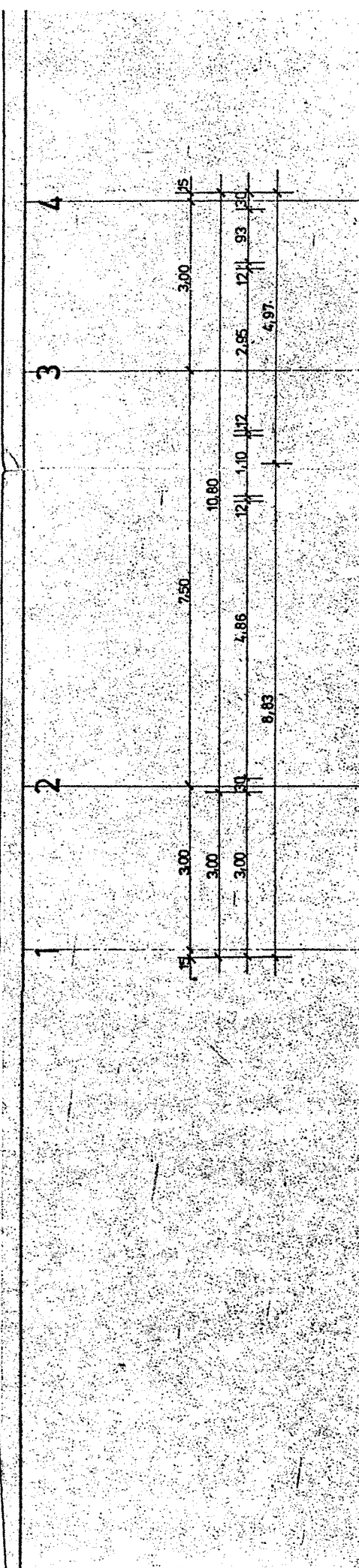
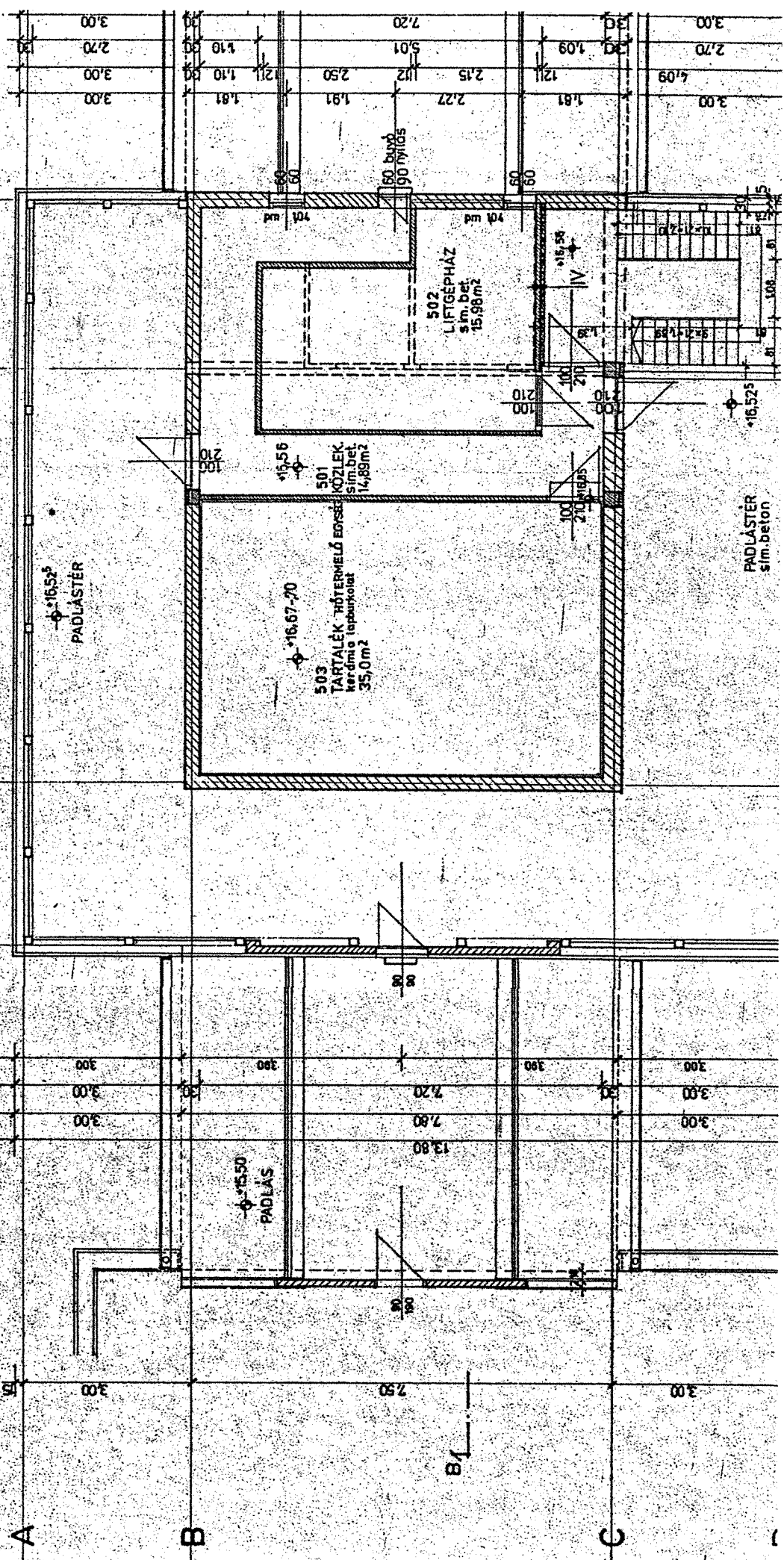






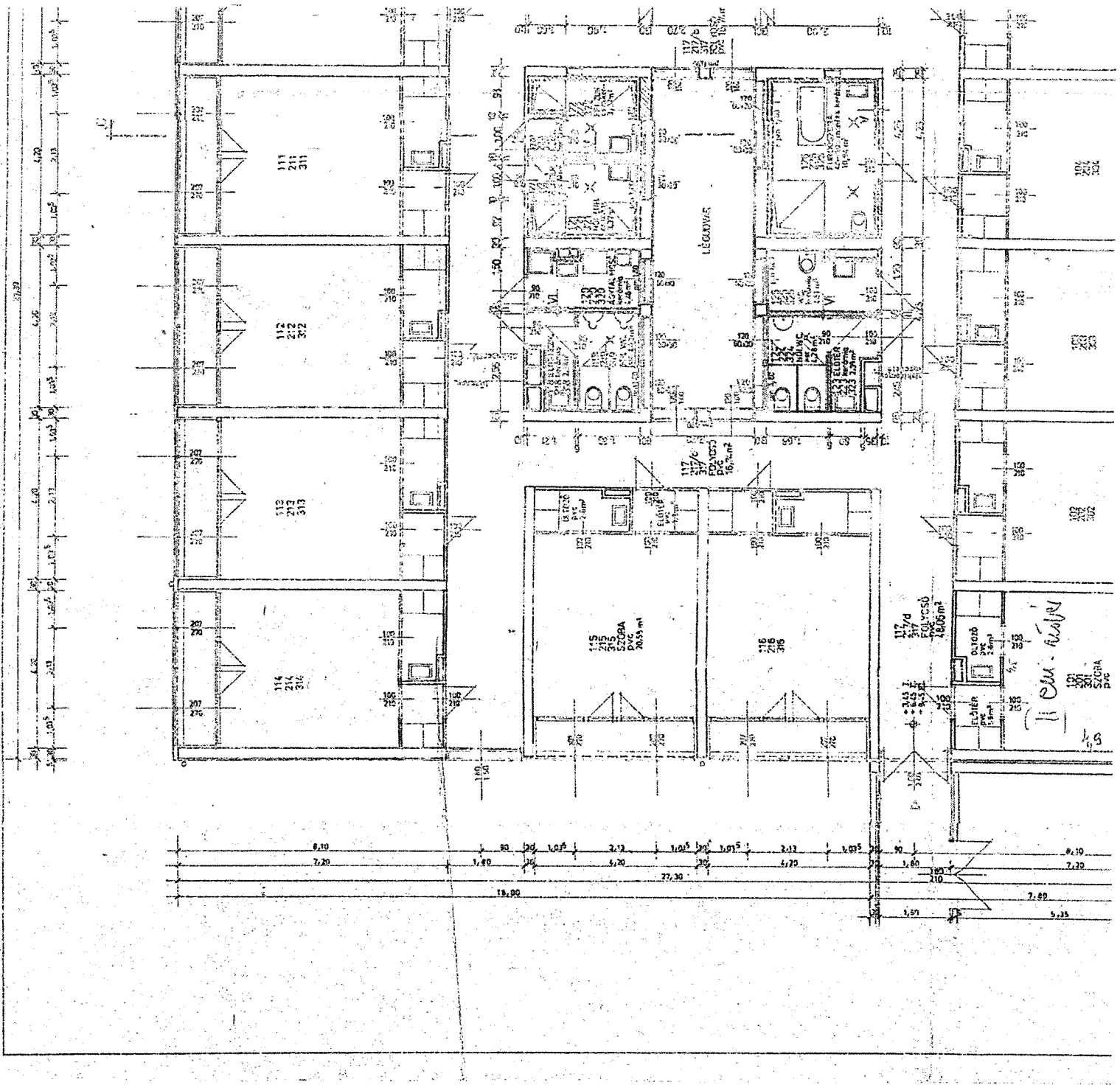


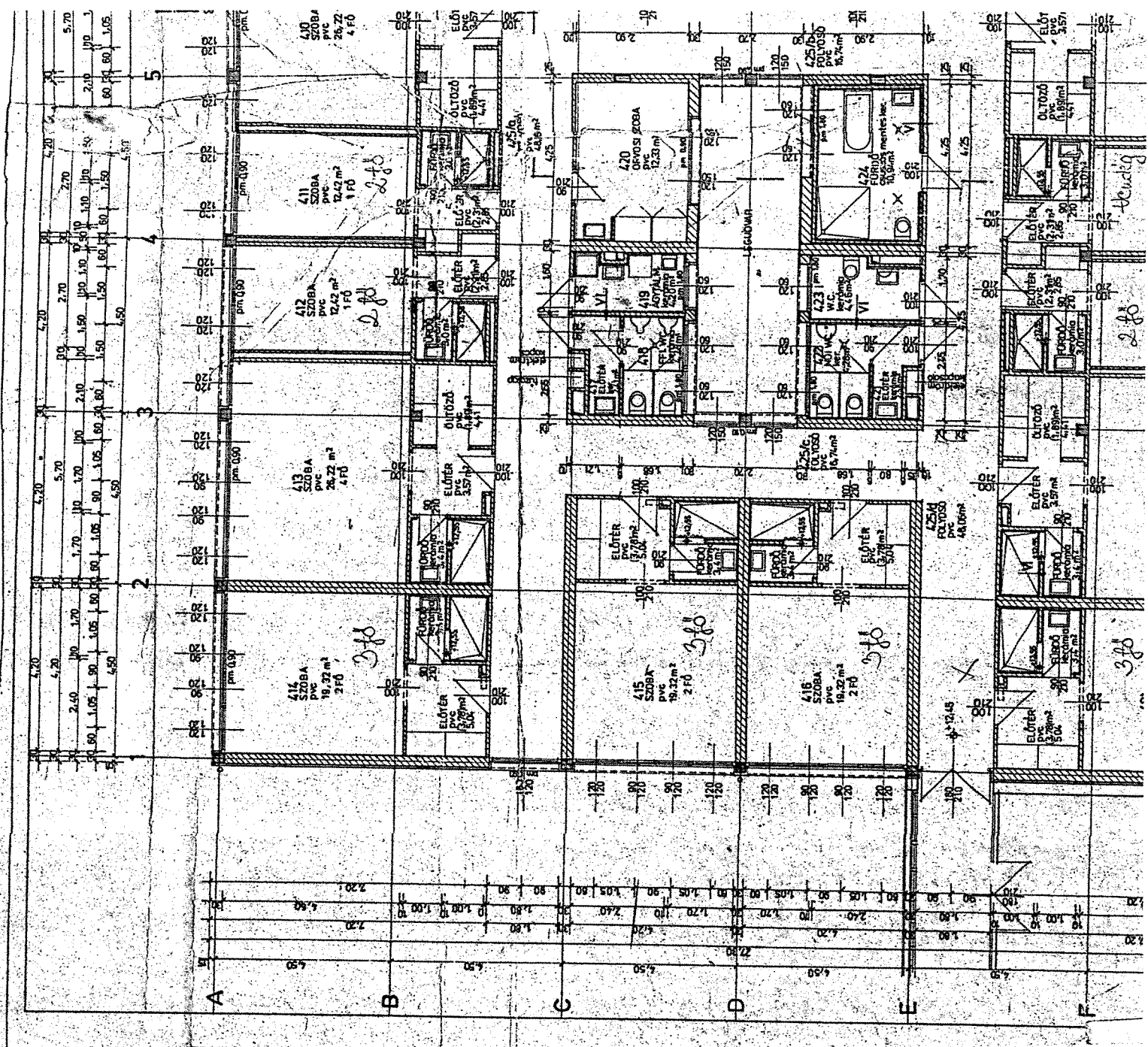




1. emelet terv (Floor plan 1st floor)







megl. megmaradó  
keverőedények

6

megl. megmaradó felsz.  
és éjtó vez.

megl. megmaradó felsz.  
és éjtó vez.

megl. megmaradó felsz.

megl. megmaradó felszálú és éjtó vezetékek

2

NA 25 45632  
NA 20 45609

megl. megmaradó felszálú  
és éjtó vez.

16

megl. megmaradó felszálú  
és éjtó vez.

15

3

19

FINCE  
1:105

17

18

6

20

8

7

5

4

6

1

6

6

6

